



bu  
sayıda

AR-GE MERKEZİ VE KALİTE DEPARTMANI "MİKROBİYAL MODELLEME EĞİTİMİ" ETKİNLİĞİNE KATILDI • **AR-GE MERKEZİMİZDEN BİR YAYIN DAHA: SÜRDÜRÜLEBİLİR GELECEĞE BİLİMSEL KATKI** • İNOVASYONDA İŞ BİRLİĞİ: TİM TEB GİRİŞİM EVİ & İHRACATÇI FİRMALAR S2C BULUŞMASI • **K.F.C. GIDA, FINE FOOD AUSTRALIA FUARI'NA KATILIM SAĞLAYACAK** • PATENTLE İLGİLİ DETAYLI BİLGİLENDİRMELER • **HİBRİT ÜRETİM MODELİ: TARIMIN GELECEĞİNE YENİLİKÇİ BİR YAKLAŞIM** • GIDA KATKI MADDELERİ VE BULAŞANLAR MEVZUATI EĞİTİMİNİ TAMAMLADIK • **TUĞBA YAVUZ HACIOSMANOĞLU İLE SÖYLEŞİ** • SÜRDÜRÜLEBİLİR KALKINMA HEDEFLERİ - İNSANA YAKIŞIR İŞ VE EKONOMİK BÜYÜME • **YULAFI & KURU MEYVELİ EKMEK** • İZMİR'DE BU AY NELER VAR?



# Hasat Zamanı dergimizin 47. sayısı yayında!

Hasat Zamanı'nın 47. sayısıyla karşınızdayız. Birbirinden çeşitli içeriklerle zenginleştirdiğimiz, bilimsel ve sektörel gelişmelerle ilham alacağınızı düşündüğümüz bir sayı sizleri bekliyor.

Keyifli okumalar dileriz!

## İçindekiler

	<b>KURUM HABERİ</b>	
	<b>AR-GE MERKEZİ VE KALİTE DEPARTMANI "MİKROBİYAL MODELLEME EĞİTİMİ" ETKİNLİĞİNE KATILDI</b>	3
	<b>AR-GE MERKEZİMİZDEN BİR YAYIN DAHA: SÜRDÜRÜLEBİLİR GELECEĞE BİLİMSEL KATKI</b>	
	<b>İNOVASYONDA İŞ BİRLİĞİ: TİM TEB GİRİŞİM EVİ &amp; İHRACATÇI FİRMALAR S2C BULUŞMASI</b>	4
	<b>K.F.C. GIDA, FINE FOOD AUSTRALIA FUARI'NA KATILIM SAĞLAYACAK</b>	
	<b>PATENT KÖŞESİ</b>	
	<b>PATENTLE İLGİLİ DETAYLI BİLGİLENDİRMELER</b>	5
	<b>SÜRDÜRÜLEBİLİRLİK KÖŞESİ</b>	
	<b>HİBRİT ÜRETİM MODELİ: TARIMIN GELECEĞİNE YENİLİKÇİ BİR YAKLAŞIM</b>	7
	<b>GIDA GÜVENLİĞİ VE KÜLTÜRÜ</b>	
	<b>GIDA KATKI MADDELERİ VE BULAŞANLAR MEVZUATI EĞİTİMİNİ TAMAMLADIK</b>	8
	<b>BİRİM RÖPORTAJI</b>	
	<b>TUĞBA YAVUZ HACIOSMANOĞLU İLE SÖYLEŞİ</b>	9
	<b>SÜRDÜRÜLEBİLİRLİK</b>	
	<b>SÜRDÜRÜLEBİLİR KALKINMA HEDEFLERİ - İNSANA YAKIŞIR İŞ VE EKONOMİK BÜYÜME</b>	10
	<b>LEZZETLİ TARİFLER</b>	
	<b>YULAFLI &amp; KURU MEYVELİ EKMEK</b>	15
	<b>REHBER</b>	
	<b>İZMİR'DE BU AY NELER VAR?</b>	16



## AR-GE MERKEZİ VE KALİTE DEPARTMANI “MİKROBİYAL MODELLEME EĞİTİMİ” ETKİNLİĞİNE KATILDI

Ar-Ge Merkezi ve Kalite departmanı olarak, kuru meyve ürünlerinde mikrobiyal risklerin bilimsel temellere dayalı olarak değerlendirilmesini amaçlayan “Mikrobiyal Modelleme Eğitimi” etkinliğine katıldık. Eğitim sürecinde edindiğimiz bilgiler sayesinde özellikle mikrobiyal modelleme konusundaki yetkinliğimizi önemli ölçüde artırdık. Gıda güvenliği ve raf ömrü tahminine yönelik çalışmalarımıza bilimsel bir altyapı kazandırarak, sektörde bilimsel yaklaşımı ön plana çıkarmayı sürdürüyoruz.



## AR-GE MERKEZİMİZDEN BİR YAYIN DAHA: SÜRDÜRÜLEBİLİR GELECEĞE BİLİMSEL KATKI

Ar-Ge Departmanımızdan Eda Nurko ve Gamze Çakıtlı'nın ortak çalışması olan “Sürdürülebilir Bitki Bazlı Gıdaların Rolü ve Potansiyel Kaynakları: Geleceğe Bir Bakış” başlıklı makale Akademik Gıda Dergisi'nde yayımlandı.

Söz konusu çalışma, sürdürülebilir bitki bazlı gıdaların mevcut potansiyelini ve gelecek perspektifini bilimsel bir bakış açısıyla ele alıyor. Gıda sistemlerinde çevresel etkilerin azaltılması, kaynak verimliliğinin artırılması ve insan sağlığının gözetilmesi gibi kritik konulara ışık tutan bu yayın, sürdürülebilirlik alanındaki bilgi üretimine anlamlı bir katkı sunuyor.

K.F.C. Gıda olarak, sürdürülebilirliğe yalnızca üretim süreçlerinde değil, bilimsel araştırmalar yoluyla da katkı sunmayı temel sorumluluklarımızdan biri olarak görüyoruz. Akademik yayınlarımızın artarak devam etmesini hedefliyoruz; bilimin rehberliğinde sektöre yön veren çalışmalara imza atmaya kararlılıkla devam ediyoruz.







## İNOVASYONDA İŞ BİRLİĞİ: TİM TEB GİRİŞİM EVİ & İHRACATÇI FİRMALAR S2C BULUŞMASI

Türkiye İhracatçılar Meclisi (TİM) liderliğinde, 18 Temmuz 2025 Cuma günü 10:00 - 14:30 saatleri arasında TİM Konferans Salonu'nda düzenlenen "İnovasyonda İş Birliği: TİM TEB Girişim Evi & İhracatçı Firmalar S2C Buluşması" etkinliğine firmamızı temsilen Ar-Ge Departmanımızdan Eda Nurko ve Bilgi İşlem Departmanımızdan Tolgahan Gürsoy katılım göstermiştir.

Etkinlik kapsamında, firmamızın ilgi alanlarına göre belirlenen 4 girişimci ile B2B görüşmeler gerçekleştirilmiş; ardından tüm girişimcilerle networking yapılmış ve olası iş birliği fırsatları değerlendirilmiştir.

4

## K.F.C. GIDA, FINE FOOD AUSTRALIA FUARI'NA KATILIM SAĞLAYACAK

K.F.C. Gıda olarak, markamız Sunny Fruit ile uluslararası alandaki varlığımızı güçlendirmeye devam ediyoruz. Bu doğrultuda, 8-11 Eylül tarihleri arasında Avustralya'nın Sydney kentinde düzenlenecek olan Fine Food Australia fuarına katılım sağlıyoruz.

Gıda sektörünün önde gelen profesyonellerini bir araya getiren bu önemli organizasyonda, ürünlerimizi küresel pazara tanıtacak, yeni iş birlikleri için değerli bağlantılar kuracağız.







## PATENTLE İLGİLİ DETAYLI BİLGİLENDİRMELER

Günlük hayatımızda ya da iş yerinde aklımıza gelen fikirleri zaman zaman “Acaba bu bir buluş olabilir mi?” diye sorgularız. Özellikle üretim, ambalajlama ya da kalite süreçleri gibi alanlarda, karşılaştığımız sorunlara çözüm üretirken ortaya çıkan fikirlerin gerçekten korunabilir bir değeri olup olmadığını bilmek isteriz.

Peki her fikir patentlenebilir mi? Maalesef hayır. Ama bazı fikirler, doğru şekilde geliştirildiğinde patent ya da faydalı modelle korunabilir hale gelir.

### Fikrinizi koruyabilir misiniz?

Bir fikrin patent veya faydalı modelle korunabilmesi için bazı temel şartlar vardır. Bunları şöyle sıralayabiliriz:

•**Yeni olması:** Daha önce yapılmamış, bilinmeyen bir çözüm sunmalı

•**Teknik bir çözüm sunması:** Sadece fikir değil, nasıl çalıştığını da anlatmalı

•**Sanayide uygulanabilir olması:** Gerçek üretimde işe yarar bir sistem olmalı

Bu üç kriteri sağlayan fikirler, gerçekten korunabilir hale geliyor.

Gelin örneklerle daha net anlayalım;

✓ Yenilikçi bir tepsi tasarımı:

Kurutma sırasında meyvenin suyunu daha eşit dağıtan yeni bir tepsi ürünlerin homojen kurumasını sağlar.

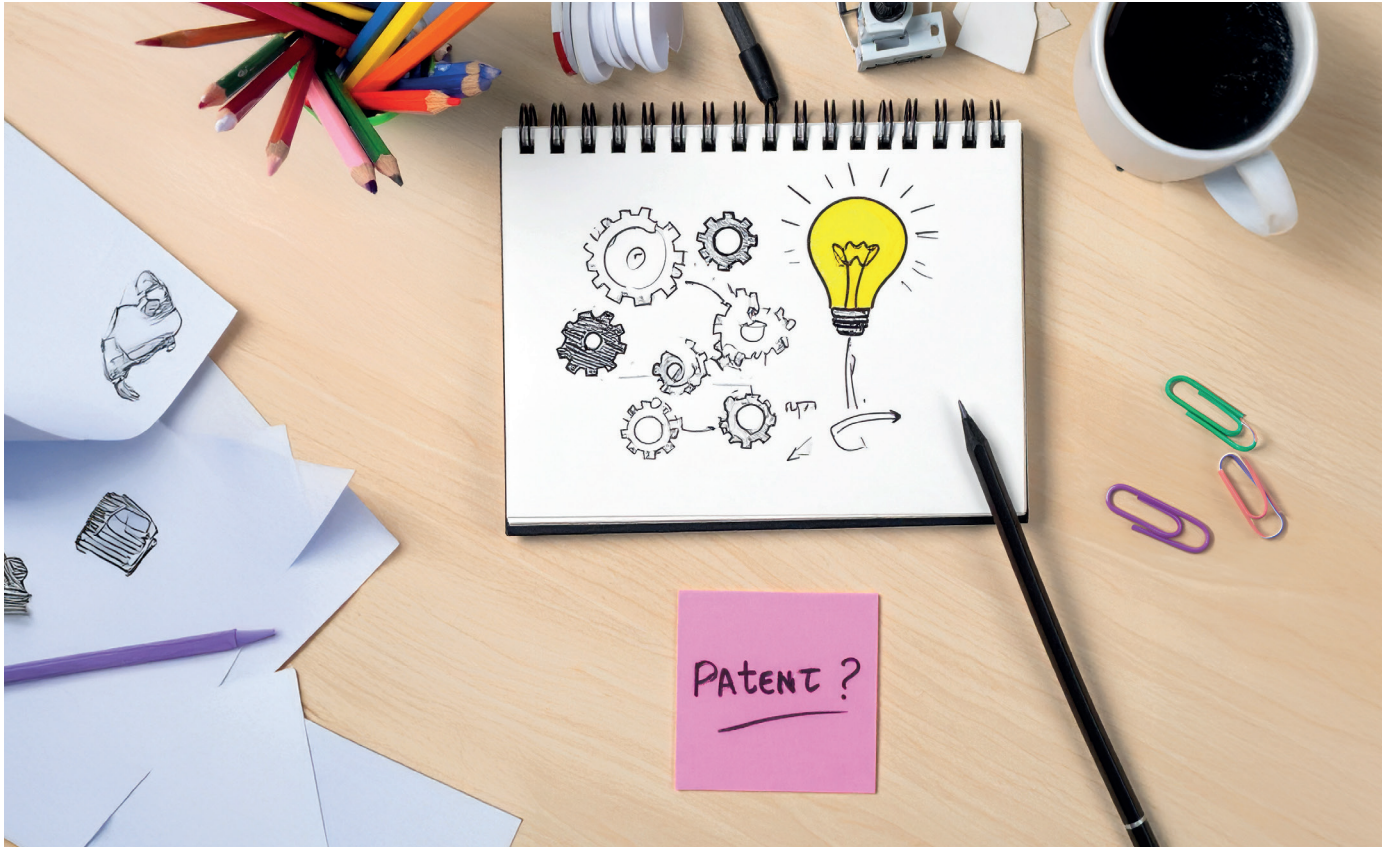
→ Teknik, yenilikçi ve uygulanabilir

→ Faydalı model başvurusu yapılabilir.

✓ Vakum seviyesini otomatik ayarlayan kapak:

Kuru meyve ambalajında yer alan bu sistem, üretim verimliliğini artırır.

→ Patent alınabilir.





✓ Hava kanalıyla hızlı soğutma:

Kuru kayısıların daha kısa sürede soğumasını sağlayan bir hava kanalı tasarımı, üretimde zaman kazandırır.

→ Faydalı model olabilir.

Ancak bazı fikirler teknik çözüm içermediği için korunamaz:

✗“Kuru incir için yeni bir ambalaj rengi kullanalım”

→ Estetik değişiklik, teknik yenilik değil

✗“Kurutma süresi çok uzun, bunu kısaltalım”

→ Sorun tespiti var ama çözüm yok

### Fikirler Tek Kişiden Çıkmak Zorunda Değildir!

Buluşlar her zaman tek bir kişinin dehası sonucu doğmaz. Çoğu zaman üretimde çalışan bir operatörle, bakım ekibinden biri arasındaki sohbetten bir çözüm doğar.

Yani ekip çalışması ile geliştirilen fikirler de patentlenebilir. Gerekirse bir başvuruda birden fazla kişinin ismi yer alabilir.

### Örneğin:

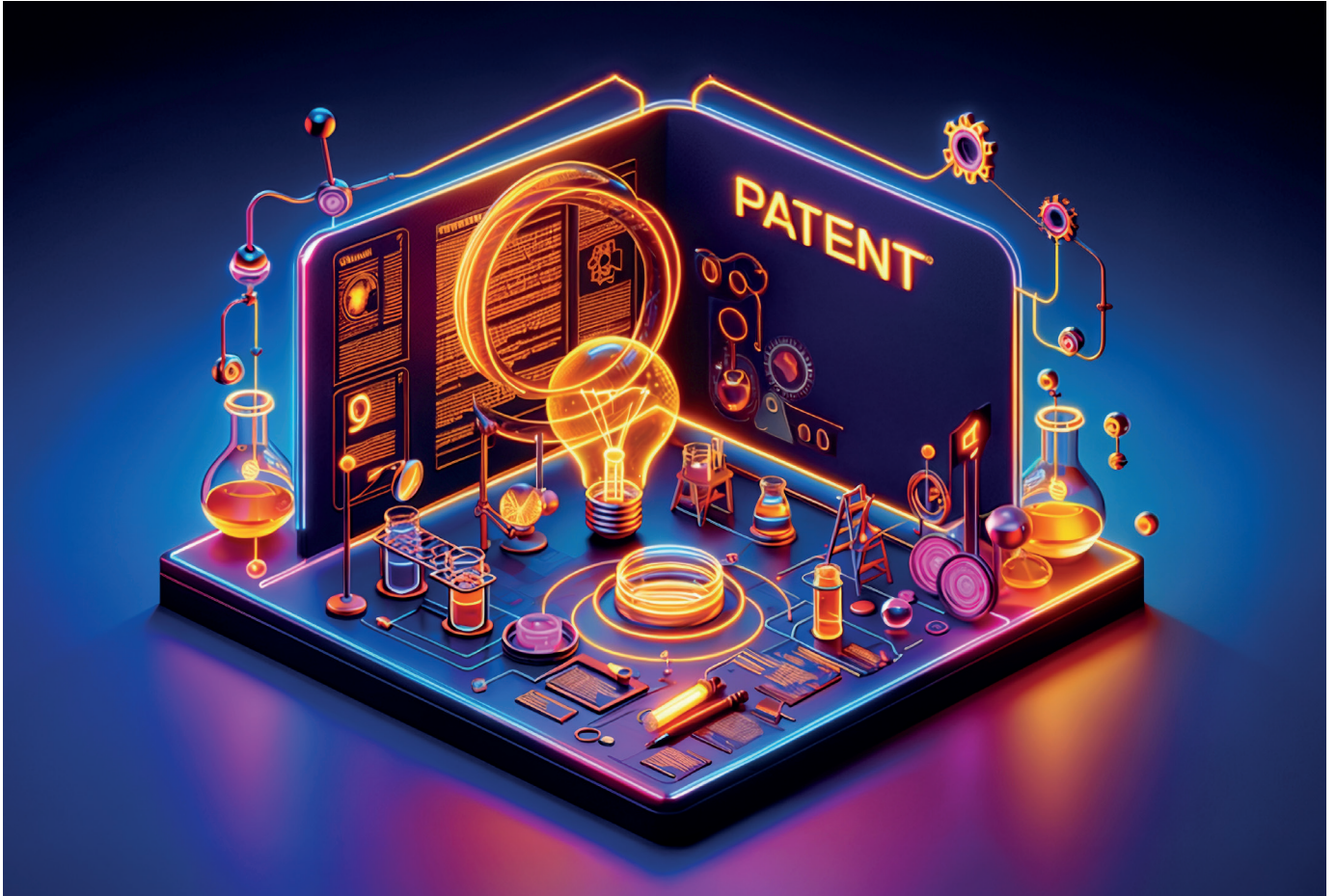
- Kayısı ambalajında ezilmeyi önleyen düzenleme yapılması → Üretim ve kalite ekipleri
- Kurutma arabasında kolay boşaltım sağlayan aparat kullanılması → Operatör ve bakım ekibi
- Yeni bir temizlik yöntemi uygulanması → Üretim ve kalite ekipleri

### Fikriniz Korunabilir mi? Emin Değilseniz Sorun!

Eğer bir fikriniz varsa ve “Bu gerçekten korunabilir mi?” diye tereddüt ediyorsanız, bunu paylaşmaktan çekinmeyin. Ar-Ge ekibi ya da ilgili inovasyon jürisi size yardımcı olur, gerekirse sizin yerinize yazıya da döker.

### Unutmayın!

Kimi zaman küçük bir dokunuş, büyük bir fark yaratır. Bir vida, bir parça, bir mekanizma... Eğer yeniyse, teknikse ve üretimde işe yarıyorsa, belki de bu, sizin buluşunuzdur!





## HİBRİT ÜRETİM MODELİ: TARIMIN GELECEĞİNE YENİLİKÇİ BİR YAKLAŞIM

### Değişen Dünyada Yeni Tarım Anlayışı

Günümüzde iklim değişikliği, artan nüfus ve azalan doğal kaynaklar, tarımda yeni ve sürdürülebilir çözümlere olan ihtiyacı her geçen gün artırıyor. Bu ihtiyaca yanıt olarak geliştirilen hibrit dikey tarım modeli, tarımda dijitalleşmeyi ve çevresel sürdürülebilirliği bir araya getirerek geleceğe yönelik güçlü bir alternatif sunuyor.

### Akıllı Yapılarla Donatılmış Modern Seralar

Yeni nesil hibrit tarım sisteminde, seralara yaklaşık 5.5 metre yüksekliğinde Ferris Wheel (dönme dolap) benzeri yapılar kuruluyor. Bu sistem sayesinde bitkiler döngüsel olarak hareket ediyor ve her birinin eşit miktarda ışık alması sağlanıyor. Güneş ışığı, sistemin temel enerji kaynağı olarak kullanılırken, güneş ışığının yetersiz kaldığı durumlarda LED aydınlatmalar devreye girerek yıl boyunca kesintisiz üretime olanak tanıyor. Ayrıca, elektrik ihtiyacı yenilenebilir güneş enerjisinden karşılanarak hem enerji verimliliği artırılıyor hem de çevreye duyarlı üretim anlayışı öne çıkıyor.



### Tam Otomasyonla Yüksek Verimlilik

Tüm süreç, iklim kontrollü bilgisayar sistemleriyle otomasyon altında yürütülüyor. Sıcaklık, nem ve ışık gibi çevresel faktörler sürekli izlenip ideal seviyelere getiriliyor; böylece bitkilerin sağlıklı gelişimi garanti altına alınıyor. Seraların çatısından toplanan yağmur suyu ise filtrelenip sulama sistemine aktarılıyor ve böylelikle su kullanımında sürdürülebilirliğe katkı sağlanıyor.

### Sınırlı Alanda Maksimum Üretim

Dikey tarım anlayışıyla geliştirilen bu sistem sayesinde sınırlı alanlarda bile 1.2 milyon bitkiye kadar üretim kapasitesi elde edilebiliyor. Dikey tarım yaklaşımıyla alan verimliliği artırılırken, toprak, ışık ve su gibi kısıtlı kaynaklara sahip bölgelerde tarım yapılabilir hale geliyor.

### Geleceğin Tarımına Bugünden Yatırım

Hibrit üretim modeli; yalnızca verimliliği artırmakla kalmıyor, aynı zamanda gıda güvenliği, hastalık kontrolü ve kalite standardı açısından da önemli avantajlar sunuyor. Kontrollü üretim ortamı, dış etkenlere bağlı kayıpları azaltarak daha istikrarlı bir üretim süreci sağlıyor.

Kent tarımı, ihracat odaklı üretim ve iklim krizine dirençli tarım stratejileri için güçlü bir altyapı sunan hibrit modeller, hem ekonomik hem çevresel anlamda stratejik bir yatırım fırsatı oluşturuyor. Dolayısıyla, bu yenilikçi yaklaşım tarım sektörünü geleceğe taşıyacak dönüşümün bir parçası olarak değerlendirilmeli.

\*Kaynakça: <https://dysonfarming.com/strawberries>





## GIDA KATKI MADDELERİ VE BULAŞANLAR MEVZUATI EĞİTİMİNİ TAMAMLADIK



8

Gıda güvenliği kültürümüzü derinleştirme hedefiyle, Ar-Ge ve Kalite Ekibi katılımıyla Mérieux NutriSciences tarafından gerçekleştirilen “Gıda Katkı Maddeleri ve Bulaşanlar Mevzuatı” eğitimini başarıyla tamamladık.

Eğitim boyunca, katkı maddeleri ve bulaşanlara dair ulusal mevzuatlar; bu mevzuatlarda belirtilen limitlerin kaynakları ve hesaplama yöntemlerini detaylıca ele alındı. Katılımcılar, mevzuatların ek bölümlerine erişim ve limitlerin doğru yorumlanması konusunda uygulamalı bilgiyle donatıldı. Özellikle Türk Gıda Kodeksi Bulaşanlar Yönetmeliği üzerinden somut analizler yapıldı.

Bu eğitim, sadece teorik bilgi aktarımı değil; araştırmacılarımız ve kalite mühendislerimiz için günlük iş süreçlerine rehberlik edecek pratik bir kaynak oldu. Gıda güvenliği yaklaşımımıza yeni bir vizyon kazandıran bu değerli program, bilgi temelli karar alma mekanizmalarımızı daha da güçlendirdi.

Unutmayalım ki; bilgiyle beslenen her adım, güvenli gıdaya uzanan yolculuğumuzu daha sağlam ve kararlı kılar.



## TUĞBA YAVUZ HACIOSMANOĞLU İLE SÖYLEŞİ

### 1. Bize kendinizden, konunuzdan ve özgeçmişinizden bahsedermisiniz?

1991 yılında İzmir’de doğdum. Soy ağacıma baktığımda ailemizin 1824 yılından bu yana İzmirli olduğunu görmek, bu şehirle olan bağımı daha da anlamlı kılıyor.

2014 yılında Celal Bayar Üniversitesi’nden mezun olduktan sonra, Ege Üniversitesi İnsan Kaynakları Yönetimi ve Yönetim Geliştirme bölümünde yüksek lisans eğitimimi tamamladım. Lisans diplomamı alırken kurumsal bir şirkette profesyonel iş hayatına adım atma fırsatı buldum. Bu süreç hem teorik bilgimi pratiğe dökmeme hem de iş hayatına hızlı bir uyum sağlamama katkı sundu.

Lisans döneminde aldığım dersler, beni bu alana yönlendirdi. İnsanla iç içe olmak, bir dokunuşla hayatlara değer katmak benim için her zaman önemliydi. Bu yüzden işimi sadece bir meslek olarak değil, aynı zamanda bir tutku ve yaşam biçimi olarak görüyorum. Bugün tekrar bir tercih yapmam gerekse, hiç düşünmeden yine “soft İK” derim.

2021 yılından bu yana K.F.C. Gıda bünyesinde tam zamanlı olarak görev yapmaktayım. İşime olan sevgim ve bağlılığım, her zaman beraberinde başarıyı da getirdi.

### 2. K.F.C. Gıda’daki göreviniz ve bölümünüz hakkında bilgi verebilir misiniz?

K.F.C. Gıda’da İşe Alım ve Organizasyonel Gelişim Yöneticisi olarak görev yapıyorum. Bu pozisyon kapsamında; işe alım süreçlerinin yürütülmesinden, çalışan gelişimi, performans yönetimi, yetenek yönetimi ve K.F.C. Gıda Akademisi’nin yapılandırılması gibi birçok alanda aktif rol alıyorum. İşe Alım ve Organizasyonel Gelişim birimi olarak, yetenekleri kuruma kazandırmak, mevcut çalışanların gelişimini desteklemek ve tüm süreçlerin dijitalleşmesini sağlamak adına stratejik planlamalar gerçekleştiriyoruz.

Pozisyonumun sorumluluk alanları sayesinde Turquality sürecinde de önemli katkılar sunma fırsatım oldu. Birim olarak bu süreçten yüksek puan alarak başarıyla geçtik ve bu sonuç, hem kurumsal gelişime sağladığımız katkının hem de stratejik hedeflerle uyumlu çalışmalarımızın bir göstergesi oldu. Sürekli gelişim, birimizin temelini oluşturuyor.

### 3. K.F.C. Gıda sizin için ne anlam ifade ediyor? Gelecekte K.F.C. Gıda’yı ve yerinizi nasıl görüyorsunuz?

K.F.C. Gıda benim için sadece bir iş yeri değil, aynı zamanda gelişimime katkı sağlayan, yenilikçi ve ilham verici bir kurum. Burada çalışmak, global vizyonla yerel değerleri



harmanlayan bir yapının parçası olmak anlamına geliyor. Dinamik yapısı ve sürdürülebilir başarıya olan inancı, bu kurumu benim için özel kılıyor.

Kurum vizyonumuzda olduğu gibi geleceğin atıştırmalık alışkanlıklarını değiştireceğine yürekten inanıyorum. Bu vizyonun sadece sektörel değil, aynı zamanda kültürel bir dönüşüm yarattığını görmek heyecan verici.

Gelecekte K.F.C. Gıda’yı sektöründe öncü, dijital dönüşüme tam uyum sağlamış, sürdürülebilirlik odaklı bir yapı olarak görüyorum. Ben de bu yapının içinde, Organizasyonel Gelişim tarafında daha fazla sorumluluk alarak, kurum kültürünü güçlendiren projelere liderlik eden bir pozisyonda yer almak istiyorum.

### 4. İş dışında yapmaktan hoşlandığınız şeyler nelerdir? İş dışındaki çevreniz sizi nasıl tanımlar?

İş dışında kendime zaman ayırmak, hem zihinsel hem de duygusal olarak dengede kalmamı sağlıyor. Özellikle yeni yerler keşfetmekten ve farklı tatlar denemekten keyif alıyorum. Ayrıca kişisel gelişim kitapları okumak ve bazı dönemlerde atölye ya da seminerlere katılmak da ilgi alanlarım arasında. Bu tür aktiviteler, hem mesleki hem de kişisel olarak kendimi beslememe yardımcı oluyor. İş dışındaki çevrem beni genellikle pozitif ve enerjik biri olarak tanımlar. Bulduğum ortamlarda iletişimi kolay kuran, insan ilişkilerinde doğal ve samimi bir yaklaşım sergileyen biri olduğumu söylerler.



## SÜRDÜRÜLEBİLİR KALKINMA HEDEFLERİ - İNSANA YAKIŞIR İŞ VE EKONOMİK BÜYÜME



“İstikrarlı, kapsayıcı ve sürdürülebilir ekonomik büyümeyi, tam ve üretken istihdamı ve herkes için insana yakışır işleri desteklemek”

İstihdamın niteliği ve çalışma koşulları, bireylerin yanı sıra toplumların refahı açısından da belirleyici unsurlardandır. Bu nedenle istihdam politikaları, yalnızca ekonomik büyümeyle değil, aynı zamanda sosyal adalet ve insan haklarıyla birlikte ele alınmalıdır. Geleceğe yönelik sürdürülebilir büyüme; güvenli, eşit fırsatlar sunan ve insan onurunu gözetilen bir çalışma yaşamının tesisleriyle mümkündür.

Bu sayımızda, küresel ölçekte İnsana Yakışır İş ve Ekonomik Büyüme hedefinin alt başlıklarını inceliyoruz.

### 1. KİŞİ BAŞINA DÜŞEN GELİR ARTIŞININ ULUSAL KOŞULLARA UYGUN OLARAK SÜRDÜRÜLMESİ VE ÖZELLİKLE EN AZ GELİŞMİŞ ÜLKELERDE GAYRİ SAFİ YURT İÇİ HASILADA YILLIK EN AZ YÜZDE 7 ORANINDA BÜYÜME OLMASININ SAĞLANMASI

#### - Kişi Başına Düşen Reel GSYH Yıllık Büyüme Hızı

Kişi başına düşen gelirden sürekli bir artış, istihdam olanaklarının gelişmesine, yoksulluğun azalmasına ve

toplumsal refahın güçlenmesine katkı sağlar. Ekonomik gelişimin sürdürülebilirliği, kişi başına düşen reel GSYH'nin istikrarlı ve kapsayıcı şekilde artmasıyla ölçülür. Büyümenin yalnızca rakamsal değil, toplumsal refaha doğrudan katkı sağlayacak şekilde gerçekleşmesi önemlidir.

### 2. YÜKSEK KATMA DEĞERLİ VE EMEK-YOĞUN SEKTÖRLERE ODAKLANARAK VE ÇEŞİTLENDİRME, TEKNOLOJİ GELİŞTİRME VE YENİLİK GETİRME ARACILIĞIYLA EKONOMİK VERİMLİLİĞİN DAHA YÜKSEK SEVİYELERE ÇEKİLMESİ

#### - Çalışan Kişi Başına Reel GSYH Yıllık Büyüme Hızı

Bir ekonomide çalışanların üretkenliğinin artması, üretim sürecinin daha etkin yürütüldüğünü gösterir. Bu durum hem emeğin daha iyi kullanıldığını hem de teknolojik gelişmelerin üretime entegre edildiğini yansıtır. Sürdürülebilir kalkınmada hedef, yalnızca üretim miktarını artırmak değil, kaynakları daha verimli kullanarak kaliteli ve sürdürülebilir bir büyüme sağlamaktır.

### 3. ÜRETİM FAALİYETLERİNİN, İNSANA YAKIŞIR İSTİHDAM YARATMANIN, GİRİŞİMCİLİĞİN, YARATICILIK VE YENİLİKÇİLİĞİN DESTEKLENDİĞİ KALKINMA ODAKLI POLİTİKALARIN DESTEKLENMESİ VE FİNANSAL HİZMETLERE ERİŞİM YOLUYLA MİKRO, KÜÇÜK VE ORTA BÜYÜKLÜKTEKİ İŞLETMELERİN RESMİYET KAZANMALARININ VE BÜYÜMELERİNİN TEŞVİK EDİLMESİ

#### - Cinsiyete Göre Tarım Dışı Sektörde Herhangi Bir Sosyal Güvenlik Kurumuna Kayıtlı Olmayanların İstihdamının Oranı

Kayıt dışı çalışmak, bireylerin sosyal haklardan mahrum kalmasına yol açarken, ekonomide şeffaflığı azaltarak sistemin dengesini de zedeler. Bu durum, özellikle kadınlar açısından sosyal güvenceye erişimde eşitsizliklere yol açabilir. Sosyal koruma ağlarının güçlendiril-





mesi ise, herkes için insana yakışır çalışma koşullarının oluşturulmasında kilit rol oynar.

#### **4. 2030'A KADAR TÜKETİM VE ÜRETİMDEKİ KÜRESEL KAYNAK VERİMLİLİĞİNİN DEVAMLILIK BİR BİÇİMDE ARTIRILMASI VE GELİŞMİŞ ÜLKELER BAŞI ÇEKMEK ÜZERE, SÜRDÜRÜLEBİLİR TÜKETİM VE ÜRETİM İÇİN 10 YILLIK ÇERÇEVE PROGRAMI'NA UYGUN OLARAK EKONOMİK BÜYÜMENİN ÇEVRENİN BOZULMASINDAN AYRIŞTIRILMASI İÇİN ÇABA GÖSTERİLMESİ**

##### **- Madde ayak izi, kişi başına düşen madde ayak izi ve GSYH başına madde ayak izi**

Ekonomik büyümenin, doğal kaynakların sürdürülebilir kullanımıyla uyumlu olması gerekir. Kaynak verimliliğinin artırılması, çevresel etkileri azaltarak büyümeyi ekolojik sınırlar içinde tutar. Madde ayak izi, bir ekonominin tükettiği doğal kaynak miktarını gösterir. Kişi başına ve GSYH başına madde ayak izi, kaynak kullanımının verimliliğini ve sürdürülebilirliğini ölçmede önemli göstergelerdir. Bu veriler, çevresel maliyetleri azaltacak stratejik kararlar için rehber niteliğindedir.

##### **- Yurtiçi madde tüketimi, kişi başına yurt içi madde tüketimi ve GSYH başına yurt içi madde tüketimi**

Yurtiçi madde tüketimi, bir ülkenin ekonomik faaliyetleri için kullandığı doğal kaynakların toplamını ifade eder. Kişi başına düşen madde tüketimi ve GSYH başına madde tüketimi göstergeleri, kaynak kullanımının ekonomik büyümeyle ne ölçüde uyumlu olduğunu ortaya koyar. Bu veriler, sürdürülebilir üretim ve tüketim stratejilerinin geliştirilmesi için temel bir değerlendirme aracıdır.

#### **5. 2030'A KADAR GENÇLER VE ENGELLİLER DE DÂHİL BÜTÜN KADIN VE ERKEKLERİN TAM VE ÜRETKEN İSTİHDAMA VE İNSANA YAKIŞIR İŞLERE ERİŞİMLERİNİN SAĞLANMASI VE EŞİT İŞE EŞİT ÜCRET İLKESİNİN TAM OLARAK BENİMSENMESİ**

##### **- Meslek, yaş ve engelli kişilere göre, kadın ve erkek çalışanların, saatlik ortalama kazançları**

İş gücü piyasasındaki cinsiyet, yaş ve engellilik temelli ücret farkları, yapısal eşitsizliklerin açık bir göstergesi-



dir. Saatlik ortalama kazanç verileri, adil ücretlendirme politikalarının ne ölçüde uygulandığını ortaya koyar. Bu verilerden elde edilen analizler, eşitlikçi ve kapsayıcı iş ortamları oluşturmak için politika geliştirilmesi için kullanılmalıdır.

#### **- Cinsiyet, yaş ve engelli kişilere göre işsizlik oranı**

İstihdam olanaklarına erişimdeki dengesizlikler, iş gücü piyasasında dezavantajlı grupların karşılaştığı yapısal sorunlara işaret eder. Cinsiyet, yaş ve engellilik durumuna göre ayrıştırılmış işsizlik verileri, kapsayıcı politikaların etkisini değerlendirmek ve iyileştirme alanlarını belirlemek için temel bir ölçüttür. Bu göstergenin düzenli izlenmesi, eşit katılımı hedefleyen sürdürülebilir kalkınma stratejilerinin başarısını artırır.

#### **6. İŞSİZ YA DA EĞİTİM GÖRMEYEN GENÇLERİN ORANININ ÖNEMLİ ÖLÇÜDE AZALTILMASI**

##### **- İstihdamda, eğitim ve öğretim sisteminde yer almayan gençlerin oranı (15-24 yaş)**

Gençlerin üretken faaliyetlerin dışında kalması, ekonomik ve sosyal kalkınma açısından ciddi bir kayıptır. Bu oranın azaltılması için eğitime ve istihdama erişimin artırılması gereklidir. Gençlerin potansiyellerini değerlendirebildikleri alanlara yönlendirilmesi, kalkınmanın dinamiğini oluşturur.

#### **7. ZORLA ÇALIŞTIRMAYI ORTADAN KALDIRMAK, MODERN KÖLELİĞİ VE İNSAN TİCARETİNİ SONA ERDİRMEK VE ÇOCUKLARIN ASKERE ALINMALARI VE ASKER OLARAK KULLANILMALARI DA DÂHİL ÇOCUK İŞÇİLİĞİNİN EN KÖTÜ TÜRLERİNİN YASAKLANMASINI VE ORTADAN KALDIRILMASINI GÜVENCE ALTINA ALMAK İÇİN ACİL VE ETKİLİ ÖNLEMLER ALINMASI VE ÇOCUK İŞÇİLİĞİNİN HER TÜRÜNÜN SONA ERDİRİLMESİ**

##### **- Cinsiyet ve yaşa göre 5-17 yaş arası çalışan çocukların sayısı ve oranı**

Çocuk işçiliği, maddi yetersizlikler ve ailelerin ekonomik sıkıntıları nedeniyle artan, çocukların eğitim hakkını engelleyen ciddi bir sorundur. Bu sorunun önüne geçmenin en etkili yollarından biri, çocukların eğitim ve öğretime tam katılımını sağlamaktır. İlgili kurumlar, cinsiyet ve yaş gruplarına göre veri takibi yaparak risk altındaki çocukları belirlemeli ve çocuk işçiliğini önlemeye yönelik politikalar geliştirmelidir. Çocuk işçiliği oranının azaltılması, çocukların güvenli ve sağlıklı bir ortamda büyüebilmesi için atılması gereken toplumsal iyileşmeyi sağlama adına en önemli adımlardan biridir.

#### **8. ÇALIŞANLARIN HAKLARININ KORUNMASI VE ÖZELLİKLE KADIN GÖÇMENLER OLMAK ÜZERE GÖÇMEN İŞÇİLER VE GÜVENCESİZ İŞLERDE ÇALIŞAN İNSANLAR DÂHİL BÜTÜN ÇALIŞANLAR İÇİN GÜVENLİ ÇALIŞMA ORTAMLARININ GELİŞTİRİLMESİ**

##### **- Cinsiyet ve göçmen durumuna göre, ölümcül ve ölümcül olmayan iş kazalarının sıklık oranları**

Göçmenler, kadınlar ve güvencesiz çalışanlar, iş sağlığı ve güvenliği açısından daha büyük riskler altında yer alır. Herkes için adil, güvenli ve kapsayıcı çalışma koşulları oluşturmak, sürdürülebilir kalkınma ve sosyal adaletin ayrılmaz bir parçasıdır. Cinsiyet ve göçmenlik durumu temelinde kazaların sıklığını ölçmek, hangi grupların daha fazla risk altında olduğunu ortaya koyar. Bu veriler, iş yerlerinde eşit ve etkili güvenlik önlemleri geliştirmek için yol gösterici niteliktedir.

##### **- Cinsiyet ve göçmenlik statüsüne göre, Uluslararası Çalışma Örgütü (ILO) metin kaynakları ve ulusal mevzuata dayalı olarak çalışma hakları mevzuatının uyumlaştırılmasındaki artış (dernek ve toplu pazarlık özgürlüğü)**

Ulusal mevzuatların, ILO standartlarıyla uyumlu hale getirilmesi; özellikle kadınlar ve göçmen işçiler gibi kırılgan grupların haklarının korunması açısından büyük önem taşır. Bu gösterge, iş gücünün temsil gücünü ve



çalışanların haklarını kullanabilme kapasitesini güçlendirmeye yönelik ilerlemeyi yansıtır.

### **9. 2030'A KADAR İSTİHDAM YARATAN VE YEREL KÜLTÜR VE ÜRÜNLERİNİ TEŞVİK EDEN SÜRDÜRÜLEBİLİR TURİZMİN DESTEKLENMESİ İÇİN POLİTİKALAR OLUŞTURULMASI VE UYGULANMASI**

#### **- Turizmin toplam GSYH ve büyüme hızının bir oranı olarak GSYH'ye etkisi**

Turizm sektörü, yalnızca ekonomik büyümeye değil, aynı zamanda kültürel mirasın korunmasına ve yerel kalkınmanın güçlenmesine de önemli katkılar sunar. Sürdürülebilir turizm politikaları; çevreye duyarlı, yerel değerlere saygılı ve istihdamı önceleyen bir yaklaşımı temel alır. Turizmin GSYH içindeki payı, sektörün ülke ekonomisindeki yerini ve büyüme potansiyelini ortaya koyar. Doğru planlanan turizm yatırımları ise hem istihdamı artırır hem de bölgesel kalkınmayı destekler.

#### **- Cinsiyete göre, toplam istihdamın ve istihdam büyüme hızının bir oranı olarak turizm sektörlerindeki iş sayısı**

Turizm sektörü, özellikle kadınlar için istihdam olanakları yaratarak toplumsal cinsiyet eşitliğine katkı sağlayan alanlardan biridir. Cinsiyete göre istihdam dağılımını izlemek, sektördeki kapsayıcılık düzeyini ve fırsat eşitliğini değerlendirmek açısından önem taşır. Bu veriler, turizm politikalarının sosyal etkilerini artırmaya ve eşitlik temelli yaklaşımların yaygınlaşmasına zemin hazırlar.

### **10. HERKESİN BANKACILIK, SİGORTA VE FİNANSAL HİZMETLERE ERİŞİMİNİN TEŞVİK EDİLMESİ VE ARTIRILMASI İÇİN YURT İÇİ FİNANSAL KURUMLARIN KAPASİTELERİNİN GÜÇLENDİRİLMESİ**

#### **- 100.000 yetişkin başına ticari banka şube ve banka-matik (ATM) sayısı**

Finansal hizmetlere erişim, bireylerin ekonomik hayata katılımını artıran ve gelir eşitsizliklerini azaltan temel unsurlardan biridir. Bankacılık ve sigorta gibi hizmetlerin yaygınlaştırılması, özellikle kırsal ve dezavantajlı bölgelerde kapsayıcı büyümeyi destekler. Banka şubesi ve ATM yoğunluğu, bireylerin günlük finansal işlemlere erişim kolaylığını ve sistemde yer alma olanaklarını artırır. Yaygın ve dengeli bir dağılım, ekonomik kapsayıcılığın artmasına da katkı sağlar.

#### **- Bir bankada, başka finans kurumunda ya da bir mobil-para-servis sağlayıcısı olan (15 yaş ve üzeri) yetişkinlerin oranı**

15 yaş ve üzeri bireylerin banka, finans kurumu ya da mobil para hizmetlerine erişimi, finansal kapsayıcılığın temel göstergelerindedir. Bu oran, bireylerin tasarruf, kredi ve dijital ödeme sistemlerine ulaşabilme düzeyini ortaya koyar. Finansal hizmetlere erişimi artırmak, ekonomik katılımı güçlendirmenin ve gelir eşitsizliklerin azalmasını sağlar. Özellikle kadınlar, gençler ve kırılgan gruplar için kapsayıcı finansal çözümler sunmak, sürdürülebilir kalkınma hedefleri açısından büyük önem taşır.







**8. A - Özellikle en az gelişmiş ülkeler olmak üzere gelişmekte olan ülkeler için, En Az Gelişmiş Ülkelere Ticaretle Bağlantılı Teknik Destek İçin Entegre Edilmiş Çerçeve Dayanışma Fonu aracılığıyla ticaret yardımı sağlanmasının artırılması**

Ticaret, gelişmekte olan ülkelerin ekonomik kalkınmasında ve yoksulluğun azaltılmasında güçlü bir araçtır. En az gelişmiş ülkelerin uluslararası ticarete entegrasyonunu kolaylaştırmak için teknik destek ve kapasite geliştirme faaliyetleri gerçekleştirilmelidir. Dayanışma fonları aracılığıyla sağlanan yardımın artırılması, bu ülkelerin küresel pazarlarda rekabet gücünü ve sürdürülebilir büyüme potansiyelini artırmayı hedefler.

**- Ticari taahhütler ve ödemeler için yardım**

Gelişmekte olan ülkelerin uluslararası ticarete karşılaştığı finansal ve operasyonel zorluklar, ekonomik büyümelerini olumsuz etkileyebilir. Ticari taahhütler ve ödemeler konusunda sağlanan destek, bu ülkelerin ticaret süreçlerini kolaylaştırarak sürdürülebilir kalkınmayı destekler. Etkin yardım mekanizmaları, ticaret hacminin artırılması ve küresel pazarlara entegrasyonun güçlendirilmesi açısından kritik öneme sahiptir.

**8. B - Gençlerin istihdamı için küresel bir strateji geliştirilmesi, uygulamaya konması ve Uluslararası Çalışma Örgütü (ILO)'nün Küresel İstihdam Pakti'nin uygulanması**

Gençlerin iş gücü piyasasına etkin katılımı, sürdürülebilir ekonomik büyümenin ve toplumsal istikrarın anahtarıdır. Küresel çapta geliştirilen stratejiler ve ILO'nun Küresel İstihdam Pakti, gençlerin istihdam edilmesini destekleyerek işsizliğin azaltılmasını hedefler. Bu çabalar, gençlerin becerilerinin gelişimini teşvik ederken, istihdamda fırsat eşitliğini de güçlendirmektedir.

**- Ulusal bütçelerin ve GSYH'nin bir oranı olarak sosyal koruma ve istihdam programlarına yapılan toplam kamu harcamaları**

Sosyal koruma ve istihdam programlarına ayrılan kamu kaynakları, iş gücünün güçlendirilmesi ve gençlerin çalışma hayatına entegrasyonunda hayati bir rol oynar. Bu harcamaların ulusal bütçe ve GSYH içindeki payı, hükümetlerin istihdam yaratma ve sosyal güvenlik politikalarına verdikleri önemi gösterir. Yeterli ve etkin finansman, kapsayıcı ve sürdürülebilir iş piyasalarının oluşturulması için temel bir gerekliliktir.



## YULAFLI & KURU MEYVELİ EKMEK

“Pekmezle Tatlanan, Yulafı Güçlenen Sofralık Lezzet”

Yulafın lif gücü, kuru meyvenin tatlı dokunuşu ve yerli yemişlerle harmanlanan bu lifli ekmeğin, güne güçlü başlamanızı sağlayacak harika bir alternatif. Rafine şeker yerine pekmezle tatlandırılan bu tarif, hem lezzetli hem sağlıklı bir başlangıç olmasıyla her diliminde doğal enerji sunuyor.



### Malzemeler:

- 2,5 su bardağı (250 gr) yulaf unu
- 6 çay bardağı yulaf kepeği
- 1 paket Instant Kuru Hamur Mayası
- 5 su bardağı (500 ml) ılık su
- 1 tatlı kaşığı tuz
- 1 yemek kaşığı üzüm veya dut pekmezi
- 1 adet yumurta
- 1 kase kuru üzüm
- 2-3 adet kuru incir (küp küp doğranmış)
- 4-5 adet kuru kayısı (küp küp doğranmış)
- 1/2 çay bardağı keten tohumu
- 1/4 su bardağı doğranmış fındık
- 1/4 su bardağı doğranmış badem
- 1/4 su bardağı doğranmış ceviz

### Yapılışı

1. Geniş bir kaptaki ılık su, kuru maya ve pekmezi karıştırıp 5 dakika bekleyin.
2. Ayrı bir kaptaki yulaf unu, yulaf kepeği, tuz ve keten tohumunu karıştırın.
3. Yaş karışımı kuru karışıma ekleyin. Üzerine yumurtayı kırın ve tüm malzemeleri tahta kaşıkla homojen şekilde karıştırın.
4. Doğranmış kuru meyveleri ve yemişleri de ekleyip karıştırmaya devam edin.
5. Karışımı yağlı kağıt serilmiş baton kek kalıbına dökün ve üzerini düzleştirin.
6. Üzerini örtüp ılık ortamda 30-40 dakika mayalanmaya bırakın.
7. Önceden ısıtılmış 180°C fırında 45-50 dakika pişirin.
8. Fırından çıkardıktan sonra iyice soğutun, ardından dilimleyin.

### Ayrıca:

- İçine 1 tatlı kaşığı tarçın eklerseniz aroması derinleşir.
- Dilerseniz üzerine biraz yulaf serpip fırınlamadan önce görsel çekiciliğini artırabilirsiniz.

**Afiyet olsun!**





## İZMİR'DE BU AY NELER VAR?

### Konser

**Ozbi** / 01.08.2025 / SoldOut Performance Hall  
**Hande Yener** / 01.08.2025 / Kali Beach Alaçatı  
**Blok3** / 02.08.2025 / Noche Alaçatı  
**Sagopa Kajmer** / 02.08.2025 / Çeşme Açık hava Tiyatrosu  
**Bülent Ortaçgil** / 02.08.2025 / Holly Stone Performance Hall Sığacık  
**TeosFest 2025 Konserleri - Grup Gündoğarken** / 02.08.2025 / Sığacık Kale İçi  
**90'lar 2000'ler White Party - Dj Hakan Küfündür** / 02.08.2025 / SoldOut Performance Hall  
**Derya Uluğ** / 02.08.2025 / Elias Alaçatı  
**Cenk Eren** / 02.08.2025 / Avlu Alaçatı  
**Mustafa Sandal** / 02.08.2025 / OM Paparazzi  
**Mert Davran Yemekli Gala** / 03.08.2025 / Avlu Alaçatı  
**Kamitar** / 03.08.2025 / Bademler Sanat Köyü  
**Mahmut Orhan** / 03.08.2025 / Summer Klein Çeşme  
**Türküler Sevdamız** / 04.08.2025 / Kültürpark Açık hava Tiyatrosu  
**An Epic Symphony & Adamlar** / 05.08.2025 / Kültürpark Açık hava Tiyatrosu  
**Tolga Çandar - Yağmur Öncesi** / 05.08.2025 / Sığacık Kaleiçi Açık Hava Tiyatrosu  
**Rafet El Roman** / 06.08.2025 / Avlu Alaçatı  
**Erkan Oğur & İsmail Hakkı Demircioğlu** / 07.08.2025 / Atlantis Amfi Tiyatro  
**Melike Şahin** / 07.08.2025 / Kültürpark Açık hava Tiyatrosu

**Alya Yemekli Gala** / 08.08.2025 / Avlu Alaçatı  
**Gökhan Türkmen** / 08.08.2025 / Çeşme Açık hava Tiyatrosu  
**Ogün Sanlısoy** / 08.08.2025 / Avlu Urla  
**Mero** / 08.08.2025 / Noche Alaçatı  
**TeosFest 2025 - Moğollar** / 08.08.2025 / Sığacık Kale İçi  
**İrem Derici** / 09.08.2025 / Kali Beach Alaçatı  
**Ajda Pekkan** / 09.08.2025 / Çeşme Açık hava Tiyatrosu  
**Yaşar** / 09.08.2025 / OM Paparazzi  
**Batu Mutlugil ile Blues Night** / 09.08.2025 / 6:45 KK Bornova  
**TeosFest 2025 Konserleri - Hüsnü Arkan** / 09.08.2025 / Atlantis Amfi Tiyatro  
**Murat Boz** / 09.08.2025 / Elias Alaçatı  
**Simge** / 10.08.2025 / Kali Beach Alaçatı  
**Zuhal Olcay** / 10.08.2025 / Bostanlı Suat Taşer Tiyatrosu  
**Sakiler** / 13.08.2025 / Avlu Alaçatı  
**Hayko Cepkin** / 13.08.2025 / Alsancak Tarihi Havagazı Fabrikası  
**Duman** / 14.08.2025 / Kültürpark Açık hava Tiyatrosu  
**Cem Adrian** / 15.08.2025 / Çeşme Açık hava Tiyatrosu  
**Doğan Duru** / 15.08.2025 / Holly Stone Performance Hall Sığacık  
**Jan Blomqvist** / 16.08.2025 / Yuzu Beach Ayayorgi  
**Massano** / 16.08.2025 / Sommer Klein Çeşme  
**Sıla** / 16.08.2025 / Çeşme Açık hava Tiyatrosu  
**Satori** / 16.08.2025 / Boheme Beach  
**Büyük Ev Ablukada** / 16.08.2025 / OM Paparazzi  
**Ayna** / 16.08.2025 / Holly Stone Performance Hall Sığacık  
**Ercan Saatçi ile Çok Akustik** / 17.08.2025 / Çeşme Açık hava Tiyatrosu  
**AMO988** / 18.08.2025 / Bostanlı Suat Taşer Tiyatrosu  
**Madrigal - Albüm Lansman** / 19.08.2025 / Kültürpark Açık hava Tiyatrosu  
**Fatih Ürek** / 20.08.2025 / Avlu Alaçatı  
**Kayahan Şarkıları** / 20.08.2025 / Kültürpark Açık hava Tiyatrosu  
**Bak Bir Varmış Bir Yokmuş** / 20.08.2025 / Bademler Sanat Köyü  
**Gripin** / 20.08.2025 / Alsancak Tarihi Havagazı Fabrikası  
**Tolga Şanlı - Canlı Performans** / 20.08.2025 / Babil  
**Mert Demir** / 21.08.2025 / Alsancak Tarihi Havagazı







## İZMİR'DE BU AY NELER VAR?



Mert Demir

Fabrikası

**Semicenk "Bir Varmış Bir Yokmuş"** / 22.08.2025 / Kültürpark Açık hava Tiyatrosu

**Emre Altuğ** / 22.08.2025 / SoldOut Performance Hall

**Altay Yemekli Gala** / 23.08.2025 / Avlu Alaçatı

**Ati242** / 23.08.2025 / Çeşme Açık hava Tiyatrosu

**Melek Mosso** / 27.08.2025 / Kültürpark Açık hava Tiyatrosu

**Oscar And The Wolf** / 30.08.2025 / OM Paparazzi

**Saligia** / 31.08.2025 / İzmir Arena

**The Groove Festival** / 31.08.2025 / Alsancak Tarihi Havagazi Fabrikası

**ARGY** / 31.08.2025 / Mano Del Sol

### Tiyatro

**Ten Rengi** / 02.08.2025 / Seferihisar Çağan Irmak Salonu

**Zenabir** / 04.08.2025 / Seferihisar Çağan Irmak Salonu

**Kadının Fendi** / 05.08.2025 / Seferihisar Çağan Irmak Salonu

**Quasimodo - Notr Dame'ın Kamburu** / 05.08.2025 / Bornova Ayfer Feray Açık Hava Tiyatrosu

**Kibarlık Budalası** / 05.08.2025 / Çeşme Açık hava Tiyatrosu

**Ben İşçiyim** / 06.08.2025 / Seferihisar Çağan Irmak Salonu

**Alevli Günler** / 06.08.2025 / Bostanlı Suat Taşer Tiyatrosu

**Anadolu Ateşi** / 06.08.2025 / Çeşme Açık hava Tiyatrosu

**Bir 80'ler Hikayesi - Müfit Can Saçıntı** / 06.08.2025 / Ayfer Feray Açık hava Tiyatrosu

**Olmak Ya Da Olmamak** / 07.08.2025 / Seferihisar Çağan Irmak Salonu

**Ölü'n Bizi Ayırana Dek** / 07.08.2025 / Ayfer Feray Açık hava Tiyatrosu

**Kürk Mantolu Madonna** / 08.08.2025 / İzmir Nazım Hikmet Kültür Merkezi

**Veronika Ölmek İstiyor** / 08.08.2025 / İzmir Nazım Hikmet Kültür Merkezi

**Araf** / 08.08.2025 / İzmir Nazım Hikmet Kültür Merkezi

**Yaşlı Adam ve Deniz** / 08.08.2025 / İzmir Nazım Hikmet Kültür Merkezi

**Hey Gidi Günler** / 08.08.2025 / Urladam Ağaçlı Sahne

**Tomris Uyar** / 09.08.2025 / İzmir Nazım Hikmet Kültür Merkezi

**Simyacı** / 09.08.2025 / İzmir Nazım Hikmet Kültür Merkezi

**Korkuyu Beklerken** / 09.08.2025 / İzmir Nazım Hikmet Kültür Merkezi

**Üstün Dökmen ile Küçük Şeyler** / 10.08.2025 / Ayfer Feray Açık hava Tiyatrosu

**Seyfi Bey** / 10.08.2025 / Çeşme Açık hava Tiyatrosu

**Van Gogh** / 11.08.2025 / Bostanlı Suat Taşer Tiyatrosu

**Tiyatro Saatleri Ayarlama Enstitüsü** / 12.08.2025 / Kültürpark Açık hava Tiyatrosu

**Aydınlıkevler** / 12.08.2025 / Çeşme Açık hava Tiyatrosu

**Pembe Pırlantalar** / 12.08.2025 / Bostanlı Suat Taşer Tiyatrosu

**Aşk Listesi** / 13.08.2025 / Bostanlı Suat Taşer Tiyatrosu

**Uğur Yücel - Neyzen Tevfik "Hiç"** / 14.08.2025 / Bostanlı Suat Taşer Tiyatrosu

**Kirli Sepeti** / 14.08.2025 / Ayfer Feray Açık hava Tiyatrosu



Aydınlıkevler



## İZMİR'DE BU AY NELER VAR?

**Oliver Twist** / 16.08.2025 / Ayfer Feray Açıkhava Tiyatrosu

**Seksen Günde Dünya Turu** / 17.08.2025 / Ayfer Feray Açıkhava Tiyatrosu

**Ruh Öküzüm Oyunu** / 20.08.2025 / Ayfer Feray Açıkhava Tiyatrosu

**Kürk Mantolu Madonna 5. Sezon** / 21.08.2025 / Ayfer Feray Açıkhava Tiyatrosu

**Charlie'nin Çikolata Fabrikasında** / 24.08.2025 / Ayfer Feray Açıkhava Tiyatrosu

**Tiyatro Kirli Sepeti** / 25.08.2025 / Bostanlı Suat Taşer Tiyatrosu

**Fırat Tanış ile Gelin Tanış Olalım** / 26.08.2025 / Bostanlı Suat Taşer Tiyatrosu

**Meksika Açmazı** / 27.08.2025 / Bostanlı Suat Taşer Tiyatrosu

**Şakşakçılar** / 28.08.2025 / Urladam Ağaçlı Sahne

**Zincire Vurulmuş Prometheus** / 29.08.2025 / İzmir Nazım Hikmet Kültür Merkezi

**Bir Delinin Hatıra Defteri - Muhammet Emre Aydın** / 29.08.2025 / İzmir Nazım Hikmet Kültür Merkezi

**Suç ve Ceza Oyunu** / 29.08.2025 / İzmir Nazım Hikmet Kültür Merkezi

**Altıncı Koğuş Oyunu** / 29.08.2025 / İzmir Nazım Hikmet Kültür Merkezi

**Hamlet** / 30.08.2025 / İzmir Nazım Hikmet Kültür Merkezi

**Anna Karenina Oyunu** / 30.08.2025 / İzmir Nazım Hikmet Kültür Merkezi

**Notre-Dame'ın Kamburu - Quasimodo** / 30.08.2025 / İzmir Nazım Hikmet Kültür Merkezi

**Bir İdam Mahkumunun Son Günü Oyunu** / 30.08.2025 / İzmir Nazım Hikmet Kültür Merkezi

**Bagjan Oktabr - Ruh Terapisi** / 31.08.2025 / Bornova Aşık Veysel Açıkhava Tiyatrosu

### Stand-Up

**Serkan Altuniğne** / 01.08.2025 / İzmir Performance Hall TeosFest 2025 Stand-Up Gösterileri-Umutcan Arslan -

**Cüneyt Nergiz 2'li Stand-Up** / 03.08.2025 / Sığacık Armola Cafe Pansiyon

**TeosFest 2025 Stand-Up Gösterileri-İstiklal Akarsu - Ali Fuat Ergüner 2'li Stand-Up** / 04.08.2025 / Sığacık

Armola Cafe Pansiyon

**TeosFest 2025 Stand-Up Gösterileri-Tuna Kalınsaz** / 05.08.2025 / Sığacık Armola Cafe Pansiyon

**Yusuf Bilal Altıntaş** / 06.08.2025 / Rene Lokal

**Özgür Turhan - Yenisi** / 20.08.2025 / Bostanlı Suat Taşer Tiyatrosu



### Festival & Atölye & Gösteri

**Kayserkaya Ostara Fest. x Flow & Balance** / 01.08.2025 / Şirince Kayserkaya Dağ Evleri

**Masterpiece İzmir Heykel - Sun Mask** / 01.08.2025 / Masterpiece İzmir

**Masterpiece İzmir Heykel - Vosvos Saksı** / 08.08.2025 / Masterpiece İzmir

**Üniversiteli Yaz Festivali** / 11.08.2025 / Bueno Beach Club Foça

**Destanların Dansı** / 21.08.2025 / Çeşme Açıkhava Tiyatrosu

**Masterpiece İzmir Resim - Denize Doğru** / 30.08.2025 / Masterpiece İzmir





**HASAT**  
*Zamanı*

Hasat Zamanı,  
K.F.C. Gıda'nın  
markasıdır.  
Tüm hakları  
K.F.C. Gıda'ya aittir.

[www.kfc.com.tr](http://www.kfc.com.tr)

